

Ako Kežmarok v stredoveku ťahal za nitky

Mgr. Tomáš Janura, PhD. (Historický ústav SAV)

Mgr. Marta Kučerová (Múzeum v Kežmarku)

Archeologický výskum stredovekej lokality ako východisko projektu

Rok 2020 - archeologický výskum na dovtedy neznámej lokalite Švábovce-Sad v blízkosti stredovekého kostola a pozostatkov panského dvora. Na web stránke múzea mu na konci roku 2020 boli venované dva informatívne príspevky. Zaujímavé výsledky výskumu viedli k projektu „Interdisciplinárny výskum stredovekých objektov na lokalite Švábovce – Sad.“ Obsah a ciele projektu boli, okrem iného, predmetom prezentácie zverejnenej na webe počas Európskych dní archeológie 2021. Na konci roku 2021 bola na web stránke múzea sprístupnená 3D prezentácia archeologického náleziska.

Pohľad na skúmanú plochu



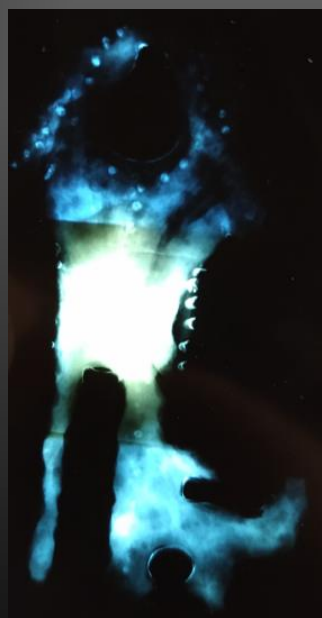
3D prezentácia

Čo priniesol interdisciplinárny výskum

Rok 2021 - v stredoveku na lokalite fungovalo viacero pecí na rôzne účely. Okrem železa tu spracovávali aj farebné kovy (mosadz, bronz, meď, striebro). Okrem striebornej mince obsahovala striebro aj tzv. toaletná tyčinka. Pri výrobe keramiky boli využité miestne zdroje hliny, išlo o výrobky hrnčiarov z blízkyh trhových mestečiek. Kostí domácych zvierat (tur, sviňa, kôň, koza, ovce, pes, mačka, kura) sú z častí, ktoré nesú najmenší, ak vôbec nejaký podiel mäsa. Mnohé boli ohryzené psami. Zvyšky pestovaných rastlín pšenica, jačmeň, hrach, šošovica) sa vyskytli len v 5 objektoch zo 17. Prevažovali ihličnaté dreviny (ako palivo, no hlavne stavebný materiál) medzi nimi smrek a jedľa. Z listnatých druhov sa podarilo určiť dub a buk (ako palivové drevo vo výrobných zariadeniach – peci a kováčskej dielni). Nálezy svedčia o tom, že priamo na lokalite sa nebývalo, ale že sa tu realizovali rôzne hospodárske činnosti.



Železný kľúč



Vďaka RTG snímku je vidieť výzdobu kľúča pocínovaním

Mosadzná objímka rukoväte noža



Strieborná alebo postriebrená toaletná tyčinka



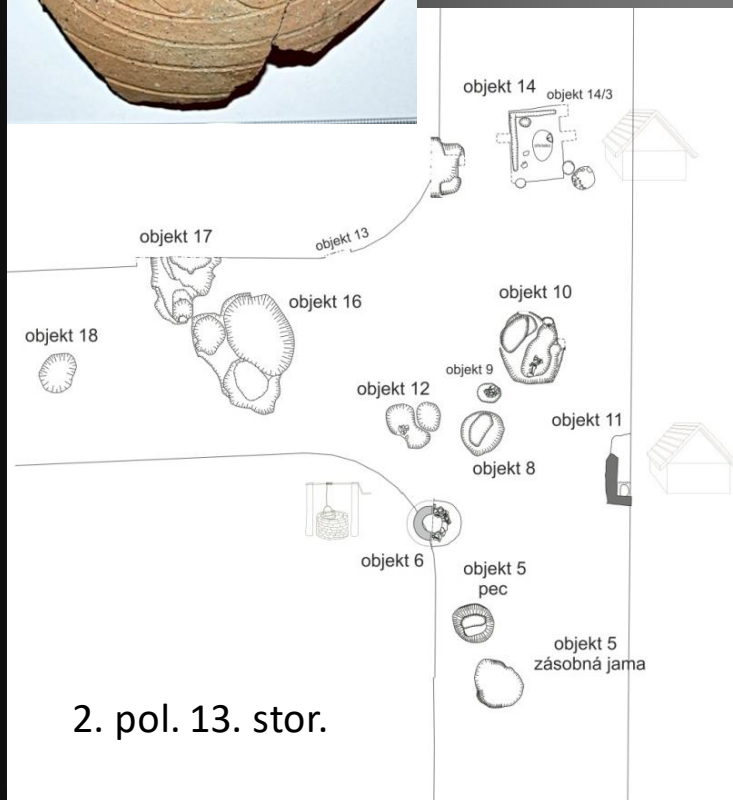
Spresnenie datovania nálezov a objektov

- rozborom nálezov keramiky a kovových a iných drobných predmetov sa spresnilo rozdelenie objektov do dvoch období- 2. polovice 13. storočia a 1. polovice 15. storočia
- väčšina objektov patrila do 2. polovice 13. storočia, na konci ktorého zanikli
- v 1. polovici 15. storočia vznikli na lokalite nové objekty (hlavne v súvislosti s kováčskou a kovoliateckou výrobou), po zániku ktorých sa aktivity na lokalite pravdepodobne obmedzili len na poľnohospodárstvo.



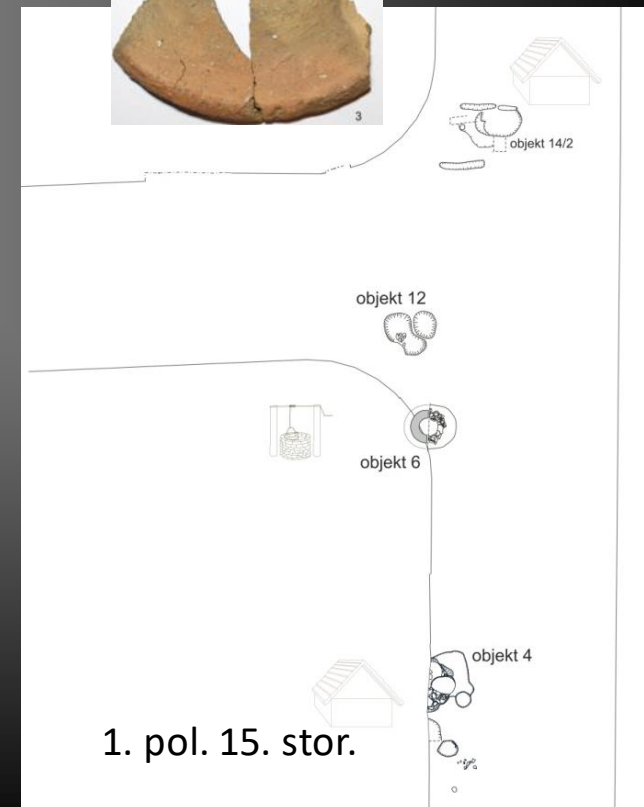
Zlomok hrnca
z 2.pol.13.st.

Zlomok pokrievky
z 1.pol.15.st.



Plán severnej časti skúmanej plochy

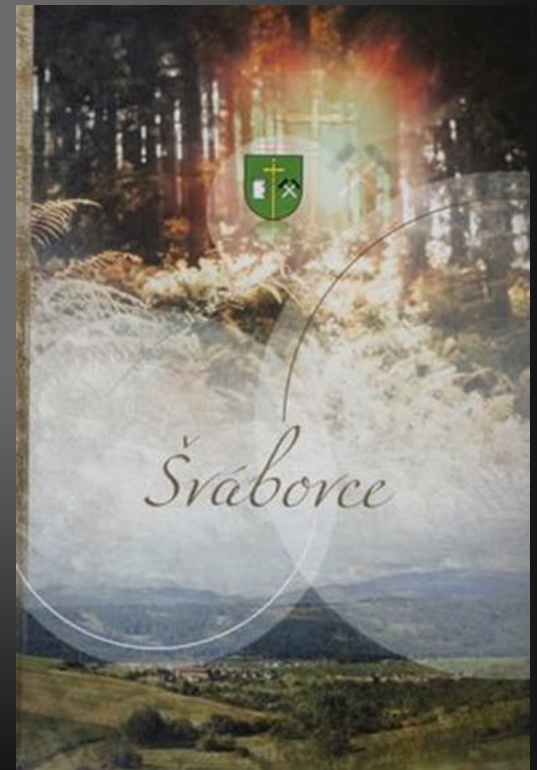
V roku 2022 bude 3D model doplnený o zobrazenia lokality v dvoch rôznych obdobiach stredoveku, pričom budeme rekonštruovať prostredie a modelovať niektoré objekty



Švábovce – čo priniesol archívny výskum

- vývoj kuriálneho (šľachtického) majetku mal podstatný vplyv na stav a zachovanie archeologickej lokality. Donácia kráľovského majetku v prospech Arnolda ml. (III) v roku 1294 viedla k zániku objektov z 2. pol. 13. stor. ktoré slúžili obyvateľom dediny, keďže noví páni sa rozhodli v tejto časti dediny vybudovať svoje sídlo, ku ktorému patrila aj rozsiahly pozemok. Zánik objektov z 1. pol. 15. stor. súvisí pravdepodobne s definitívnym prenesením rodového sídla Švábyovcov do Slovenskej Vsi, bližšie k ich početným majetkom v povodí rieky Poprad a Dunajec, ako aj s postupnou stratou dediny, ktorú istý čas vlastnila aj nobilita z Kežmarku. Archívny výskum ukázal, že dedina menila vlastníka vždy ako celok, čo umožnilo zachovanie pôvodnej štruktúry sídliska až do 19. storočia a ušetrilo lokalitu Sad ničivých novovekých zásahov.
- **archívny výskum poodhalil, okrem obchodných transakcií aj pravdepodobný vzťah predstaviteľov Kežmarku a pánov zo Švábovíc. Tieto skutočnosti sú jadrom príbehu, ktorý chceme predstaviť v tejto prezentácii.**

Východiskom pre ďalšie bádanie v tomto smere bola monografia o obci Švábovce (2018) a príspevky autorov J. Endrődého, B. Malovcovej a M. Šlampovej, Z. Kollárovej.



Miesto deja a hlavné postavy

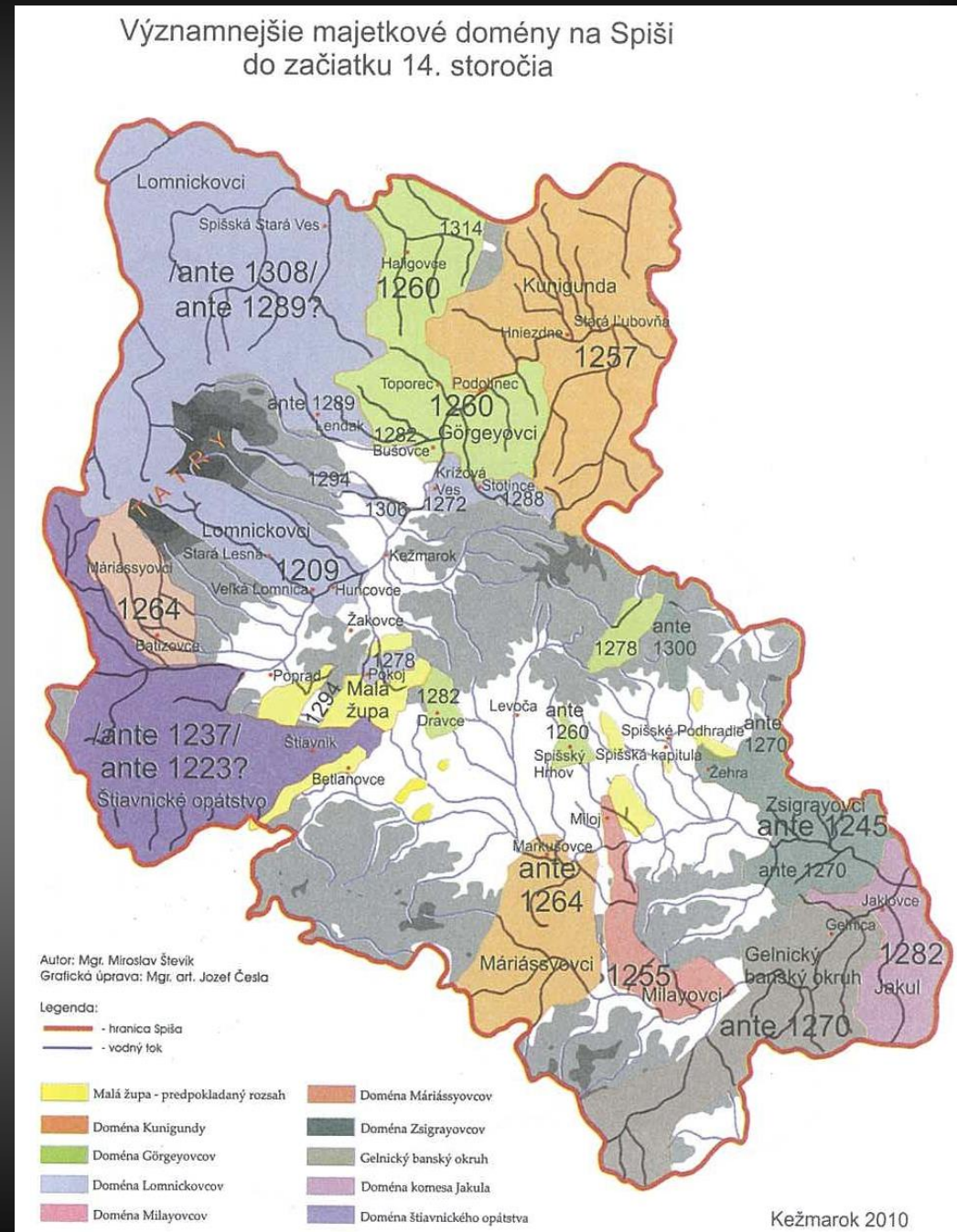
- Páni zo Švábovíc
(mladšia vetva rodu
pánov z Hrhova – Görgey)

- Páni z Lomnice

- Páni z Markušovic – Máriašsyovci
(Štefan Máriašsy)

- Jacob Schreiber (Kežmarok)
- Krištof Warkocz (Kežmarok)
(Warkoch, Varkoč)

M. Števík: Listinné formy stredovekých názvov sídiel horného Spiša ako historický prameň. In: Pocta Ivanovi Chalupckému, (F.Fetko – M. Števík, eds.), s. 67. Levoča 2012.



Páni zo Šváboviec

- 1256 - kráľ Belo IV. daruje predkovi pánov z Hrhova komesovi Jordánovi (I.), strýkovi Arnolda ml. (III.). neobývaný kráľovský les na obidvoch stranách rieky Poprad medzi hraničnými zásekmi Uhorska a Poľska.
- 1294 - uhorský kráľ Ondrej III. udelil Arnoldovi ml. (III.) „kráľovskú dedinu“ Švábovce ako náhradu za zem Plaveč, na ktorej Arnold vybudoval hrad Plaveč. Arnold mal držať dedinu obdobným právom, aké kedysi požívali bratia Polan a Rikolf z Lomnice, čím ho povýšil do šľachtického stavu.
- 1296 - Arnold a jeho synovia sa stále označujú ako páni z Hrhova. Arnold sa vo Švábovciach neusadil hneď po ich získaní, keďže bol aj spoluvlastníkom vyššie uvedeného rozsiahleho územia v povodí riek Poprad a Dunajec .
- 1328 - prvý raz sa uvádza prídomok Švábovský.

Rodový erb pánov z Hrhova a pánov zo Šváboviec. Divý muž zahalený vencom zelených listov okolo pása a na hlave, ktorý vytrháva živý strom z trnia možno symbolizuje ich zásluhy na osídlení neobývaného lesnatého územia.



Páni zo Švábovci, Slovenskej Vsi a Bušovci

- 1344 - posledná zmienka o pánoch zo Slovenskej Vsi. V 14. storočí vznikli v povodí rieky Poprad, v Slovenskej Vsi a Bušovciach, dva rody spríbuznené s páni zo Švábovci. V polovici 14. stor. sa páni zo Švábovci po vymretí pánov zo Slovenskej Vsi, zrejme stali aj vlastníkami majetkov v Slovenskej Vsi, do ktorej preniesli svoje sídlo. Švábovci mali totiž excentrickú polohu voči zvyšku panstva. Rodové sídlo vo Švábovciach sa tak postupne zmenilo na sídlo hospodárskej správy tunajšieho majetku. No šľachtici si ponechávajú predikát „zo Švábovci“.
- 1369 - spomínajú sa poslední mužskí zástupcovia pánov zo Švábovci.
- 1414 - pripadli všetky majetky poslednej žijúcej príslušníčky rodu, Doroty, Antonovi, synovi Juraja z Bušovci, ktorý bol pravdepodobne Dorotným vzdialeným príbuzným (Bušovci patrili od 13. storočia členom rodu Hrhovských). Páni z Bušovci prijali prídomek zo Švábovci, ktorý sa v novoveku mení na priezvisko Šváby. Pravdepodobne preto, že toto meno bolo zvučnejšie a viazali sa k nemu určité privilégia. Preto aj Švábovci ako jediný z rodových majetkov nikdy nerozdělili na viac častí, prechádzal z rúk do rúk ako celok, kvôli pôvodnému rodovému sídlu a menu. Bývali však naďalej v Slovenskej Vsi.



Mapa Spiša.
Excentrická poloha Švábovci
voči Bušovciam a Slovenskej Vsi.

Páni z Lomnice

1209 - získal rozsiahle územie pod Tatrami (Veľká Lomnica, Huncovce, Stará Lesná) Spišský prepošt Adolf a jeho sestra, členka kráľovninho sprievodu. Vydala sa za šľachtica Rutkera (Rüdigera), rovnako z kráľovninho sprievodu. Z ich potomstva neskôr vzišli urodzené a široko rozvetvené rody, ako páni z Kamenice (Tarkóy), z Torysy (Tárczay), z Nedece (de Dunavicz), no predovšetkým páni zo šarišskej Brezovice (Berzeviczy), podľa ktorých bol spätne označovaný celý rod, vrátane spišskej vetvy. Pre 13. stor. sa používa predikát páni z Lomnice. Ostatné panstvá boli založené až na prelome 13. a 14. storočia. Lomnický vlastnili od konca 13. storočia aj Strážky, neskôr ich prevzali príslušníci príbuznej vetvy rodu, páni de Dunavicz

1470 - po vymretí pánov de Dunavicz sa Strážok zmocnil Imrich Zápoľský (dedičný špišský župan), ktorý v tom období vlastnil spolu s bratom Štefanom aj Kežmarský hrad.



Románsky kostol s mohutnou vežou zasvätená sv. Krížu v Huncovciach je rovnako zaujímavý, ako kostol vo Veľkej Lomnici
zdroj: www.huncovce.sk

Páni z Markušoviec

- 1264 - Batyz (Botiz) získava les Chetene pod Tatrami medzi Popradom a Červeným potokom.
- 1290 - prvá zmienka o území Markušoviec, o tu jestvujúcom kostole sv. Michala. Máriássyovci boli buď maďarského alebo domáceho pôvodu, posledná teória hovorí o valónskom pôvode. O ich najsraších predkoch a rodovom majetku je veľmi málo správ. Na Spiši sa usídlili už pred polovicou 13. storočia.
- 1352 - podelili si majetky na Spiši a na Gemeri, vznikli vetvy batizovská a markušovská a na Gemeri brzotínska a hrušovská.

Štefan Máriássy (1463 – 1516) a jeho syn František (†1543) boli spojencami Jána Zápoľského (v tom čase aj vlastníka Kežmarského hradu). Z poverenia matky Jána Zápoľského Hedvigy Tešínskej z roku 1500 bol spišským županom. Bol jej najbližším poradcom v otázkach hospodárskych a v otázkach výchovy jej syna. Samotná Hedviga sa starala o panstvo na Spiši do svojej smrti, aj keď už na ňom nesídlila. S Kežmarkom viedla bohatú korešpondenciu, s richtárom a mestskou radou mesta Kežmarok si vymenila takmer 40 listín.

Figurálne veko z tumby Štefana z Markušoviec, pred 1516, mramor, Markušovce, kostol sv. Michala archanjela, južná stena lode. Foto: Z. Jánošíková



Jacob Schreiber

1484 – 1485 - richtár Kežmarku

1488 – 1489 – opäť richtár Kežmarku (v tomto období nemuseli mešťania platiť clo). Kúpil obidva diely pravdepodobne železného hámru, ktorý kedysi stál pri Bielej vode a ktorý dovtedy patril spolovice mestu a spolovice akémusi Rhögmov. Užíval ho asi do roku 1495.

Krištof Warkocz (Warkoch)

Koniec. 15. stor. - prichádza na Spiš v službách Zápoľskovcov, pôvodom sliezsky rytier (pol. 15. stor. – 1520).

Po r. 1470 - za verné služby získava Strážky. Jeho prvou manželkou bola Katarína Tárczay/Toryská. Strážky sa takto dostali sprostredkovane opäť do rúk potomka rodu pánov z Lomnice.

1490 – 1520 - kapitán Kežmarského hradu a mesta Kežmarok.

1556 - potom, ako Habsburgovci získali uhorský trón, Strážky dostal obranca hradu Sihoť (Sziget) proti Turkom Marek Horváth-Stansith.



Erb Krištofa Vrkoča,
detail obrázku vpravo

Veko z tumby alebo náhrobná doska(?)
Krištofa Vrkoča, vyhotovené okolo 1520, južná
stena presbytéria, Kostol sv. Kríža, Kežmarok.

Foto Z. Jánošíková



Krátke intermezzo

1301 - umiera Ondrej III. (1290 – 1301), posledný z Arpádovcov. V uhorskom kráľovstve vládne anarchia, o trón súperí český a poľský kráľ Václav/Ladislav a Karol Róbert z Anjou. Lomnický od začiatku stáli na strane Karola Róberta, Hrhovský spočiatku na opačnej strane. Medzi oboma susediacimi rodmi došlo k sporom.

1302 – 1306 - Lomnický strácajú Strážky v prospech Hrhovských. Hrhovský obsadzujú na oplátku Švábovce. Táto výmena majetkov bola len jedným z prejavov sporov medzi oboma rodmi, ktoré vyústili do vraždy Teodoricha z Hrhova, syna Arnolda ml. (III.). To bolo prvý krát, čo do vlastníctva Švábovci zasiahli vlastníci Strážok.

1307 - oba rody uzavreli zmier. Lomnický museli Arnoldovi ml. (III.) okrem iného vrátiť Švábovce. Usadili sa v nich jeho dvaja synovia, Henrich a Jordán, ktorí vytvorili novú rodovú líniu s prídomkom zo Švábovci.

Výrez z mapy Spiša
Pavol Kray, 1723.

Červenou farbou sú
Podčiarknuté Kežmarok
a Švábovce. Zelenou
Strážky, Bušovce
A Slovenská Ves.



Páni zo Šváboviec postupne strácali rodový majetok

1485 - niekedy pred týmto rokom jeden z vtedajších vlastníkov, Henrich zo Šváboviec, celú dedinu spolu so „šľachtickou kúriou“ odovzdal kežmarskému richtárovi Jakubovi. Proti tejto transakcii sa ohradil v roku 1485 jeho brat Anton pred Spišskou kapitulou, pretože išlo o ich spoločnú dedinu a on tým utrpel obrovskú škodu. Anton žiadal, aby kežmarský richtár prestal okupovať uvedenú šľachtickú kúriu, role a všetko, čo k nej patrilo. Zo zachovaných listín nebolo úplne zrejmé, kedy podnikavý kežmarský richtár Jakub vrátil Švábovce, ale zrejme museli za ne páni zo Šváboviec spoločne zaplatiť. Zdá sa, že po určitom oživení aktivít na svojom majetku

v 1. polovici 15. storočia sa excentricky ležiace Švábovce stali pre niektorých členov rodu vhodným obchodným artiklom.

Lokalita Sad

Švábovce na 1. vojenskom mapovaní 1782-1785 (zdroj: geoportals.gov.sk)



Na scénu vstupuje Krištof Warkocz

1490 - po smrti Mateja Korvína (1443 – 1490) sa v kráľovstve schýľuje k anarchii. Páni zo Šváboviec v tomto nepokojnom období prišli nielen o Švábovce, ale aj o podiely v ostatných dedinách. Od 16. storočia ich možno v dôsledku pribúdajúceho potomstva a žiadnych nových pozemkových ziskov považovať už len za radových spišských šľachticov bez zásadného vplyvu na udalosti vo svojom regióne.

1504 - zmienený Henrich zo Šváboviec si od Warkocha, ktorému už predtým založil Švábovce za neznámu sumu, požičal ďalších 100 dukátov a ponechal Švábovce v zálohu Warkochovi. Henrichov brat Anton zatiaľ neprotestoval, i keď išlo o ich spoločný majetok a zo zálohu nemal žiaden zisk.

Možný dôvod je ten, že Krištof Warkoch mal v tom čase za manželku Katarínu Tharczayovú (†1512), ktorá bola vzdialenou príbuznou Antonovej manželky Marty Rikolfyovej z Kamenice.



Hrad Kamenica
<https://kamenica.sk/sk/galeria/hrad-kamenica-26.html>

Ďalšie transakcie z Warkochom

- 1506 - Henrich si od kapitána Kežmarku Warkocha požičiava ďalších 50 dukátov a o rok neskôr opäť. Warkoch si vlastníctvo Šváboviec poistil i tým, že začal investovať do nadobudnutej kúrie a „*rôznymi stavbami ju s veľkými nákladmi a prácami ozdobil.*“ Rozširovaním svojej majetkovej domény získaval aj väčší spoločenský status.
- 1507 - *Warkoch* ponúkol Henrichovi ďalších 50 dukátov. Henrich sa zaručil, že mu vráti dlžobu a hodnotu Warkochom vybudovaných stavieb.
- 1508 - Antonovi zo Šváboviec došla trpezlivosť a podal žalobu proti vlastnému bratovi a zrejme aj proti kežmarskému kapitánovi.
- 1509 - voči Henrichovi sa postavili aj vlastné deti. Podobne totiž narábal aj s ostatnými rodovými majetkami, čím reálne ohrozoval všetkých svojich príbuzných, že prídu o svoje pozemky.

Najstaršie zobrazenie
Kežmarku
a Kežmarského hradu
na epitafe v kostole v Klčove,
okolo r. 1640



Karty mieša Štefan Mariássy

- 1509 - Henrich zo Šváboviec predal a zároveň daroval „*celú svoju dedinu Švábovce s domom a šľachtickou kúriou*“ Máriašsy mu za 1000 dukátov. Štefan Máriašsy, rival Krištofa Warkocha, Henrichovi pomáha vo viacerých záležitostiach svojimi kontaktmi, radami ale aj peniazmi. Aby Henrich dodal svojej ďalšej transakcii vážnosť, prítomný bol aj jeho brat Anton zo Šváboviec. Henrich pred Spišskou kapitulou dosvedčil, že Krištofovi Warkochovi vrátil všetky dlžné peniaze a dožadoval sa vrátenia Šváboviec. Z kontextu listín by bolo možné povedať, že toto svedectvo nebolo pravdivé a možno ho Henrich zo Šváboviec urobil pod nátlakom Štefana Máriašsyho. Warkoch sa nemienil vzdať nadobudnutej dediny a snažil posilniť svoju pozíciu u kráľa Vladislava II. prostredníctvom svojho švagra (a kráľovho komorníka) Mikuláša Tharczaya. Pokračujúci zápas medzi dvomi vplyvnými šľachticmi, ktorých oboch vyzdvihla rodina Zápoľských, len dokresľuje všeobecnú anarchiu v kráľovstve.
- 1511 - anarchiu v kráľovstve ilustruje ďalšie počínanie Henricha zo Šváboviec. Ten pred Spišskou kapitulou potvrdil, že Štefan Máriašsy mu v mnohom pomohol a preto mu celú dedinu spolu „*s domom a šľachtickou kúriou*“ za 1 150 uhorských dukátov predal a daroval jemu a jeho potomkom oboch pohlaví. Dohodu urobil evidentne len naoko, aby dostal od Štefana Máriašsyho ešte 150 uhorských dukátov. Hneď na druhý deň pred Spišskou kapitulou svoju včerašiu zmluvu v prospech Máriašsyho odvolal ako neplatnú.

Krištof Warkoch opäť zasahuje

- 1512 - Warkoch ponúkol Henrichovi zo Šváboviec za sporný majetok 2 000 dukátov, aby preplatil Máriássyho. Suma zadlženého Henricha presvedčila. Podpísal prevod svojej dedovizne na Warkocha. Hneď na druhý deň však svoje svedectvo odvolal, lebo Warkoch časť peňazí vyplatil priamo Henrichovým dcéram Dorote a Agneši. Odvolanie svedectva sa mohlo udiť opäť aj pod nátlakom Štefana Máriássyho a jeho ľudí.
- 1513 - umiera Henrich zo Šváboviec. Keďže už nebolo koho podplácať, spor mohol vyriešiť už len panovník. Máriássyho postavenie na Spiši bolo silnejšie ako Warkochovo, no kapitán Kežmarku a Kežmarského hradu sa nevzdával.
- 1516 - umiera Štefan Máriássy a jeho deti, ktoré stratili jeho ochranu, sa s Warkochom dohodli na odpredaji Šváboviec.
- 1517 - Krištof Warkoch sa definitívne stáva majiteľom Šváboviec po schválení transakcie kráľom Ľudovítom II. Po Krištofovej smrti sa jeho príbuzní z dedičstva dlho netešili
- 1556 - Ferdinand I. Habsburský majetok skonfiškoval a odmenil ním kapitána mesta a hradu Sziget (dnes Szigetvár) Mareka Horváth-Stansitha (†1561)

Pohľad na kuriálny majetok na hornom konci Šváboviec.
2. vojenské mapovanie
(okolo r. 1820)
Zdroj: geoportal.gov.sk



Kto a ako ťahal za nitky

Podľa listiny z roku 1514 vieme, že Henrich zo Švábovciac mal za manželku šľachtičnú Margarétu, ktorej brat Matej bol provizorom a úradníkom Krištofa Warkocha na majetku vo Švábovciach. Henrich určite patrilo do okruhu Warkochových familiárov.

Slovo familiár vo všeobecnosti znamená čeladník, družiník, člen rodiny. V stredovekom Uhorsku sa táto ustanovizeň rozvíjala od 13. storočia a predstavovala svojráznu formu vazalskej závislosti a lénnych vzťahov. Drobní šľachtici vstupovali do famílie, teda do služieb majetnejších šľachticov. Z právneho hľadiska išlo o druh služobného pomeru.

Henrichov brat Anton mal za manželku Martu Rikolfyovú z Kamenice, príbuznú Warkochovej prvej manželky Kataríny Tharczayovej. Zároveň však podľa dobových dokumentov Anton a jeho deti patrili do Máriássyho familiarity.

Bratia teda patrili k rôznym stranám súperiacim o ten istý majetok, ktorého boli zároveň pôvodnými vlastníkami.

Svedectvá pre Štefana Máriássyho z rokov 1509 a 1511 a odvolanie predaja pre Warkocha z roku 1512 urobil Henrich zrejme naozaj pod Máriássyho nátlakom a pod vplyvom svojho brata Antona zo Švábovciac a jeho detí. Zároveň celú situáciu využil na svoje obohatenie, od oboch pánov získal postupne takmer 4000 dukátov.

Napriek silnejšiemu postaveniu Máriássyho, Warkoch svoj nárok na Švábovce, vďaka svojim konexiám na kráľovskom dvore, nakoniec obhájil, aj keď zaň zaplatil vysokú cenu svojmu vlastnému služobníkovi.

Aký majetok predstavovali Švábovce

Švábovce sa podľa všetkého nikdy nestali skutočným sídlom niektorého z ich vlastníkov a to pre ich excentrickú polohu vzhľadom k rozmiestneniu ich ostatných majetkov. V listinách sa obvykle hovorí o dedine so „šľachtickou kúriou“. Páni zo Švábovciac pravdepodobne už od 1. polovice 15. storočia sídlili v Slovenskej Vsi. Aj keď ju Krištof Warkoch „rôznymi stavbami s veľkými nákladmi a prácami ozdobil“, ani on rovnako ako Horváth-Stansithovci v dedine nebývali. Preto na tunajšej šľachtickej usadlosti mali už od stredoveku iba majer s povereným správcom a tak ako tomu bolo aj v nasledujúcom období až do 19. storočia.



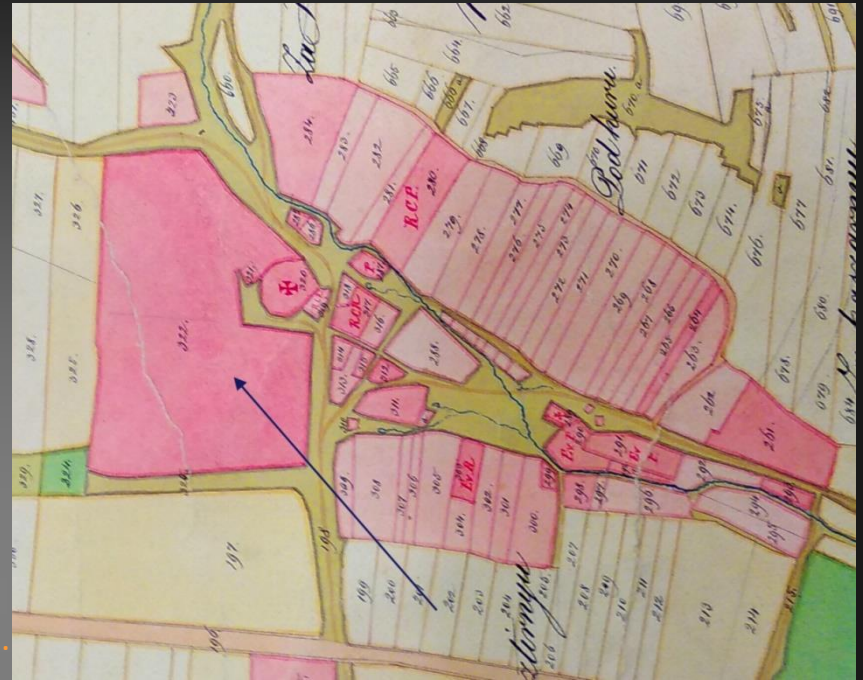
Pohľad na kuriálny majetok na hornom konci dediny.
2. vojenské mapovanie (okolo r. 1820)
Zdroj: geoportal.gov.sk

Šľachtický majetok vo Švábovciach

Z roku 1797 pochádza podrobný opis majetku, podľa ktorého sa v dedine nachádzala kuriálna usadlosť na hornom konci dediny (Do dvora), kde sa nachádzal kuriálny dom, hospodárske budovy a veľká ovocná a zeleninová záhrada. Na dolnom konci sa nachádzal druhý kuriálny dom a ďalšia záhrada. K majetku patril ešte majer v extraviláne, mlyn a panský hostinec pri krajinskej ceste.

Hodnota majetku dosahovala v tom období takmer 5800 zlatých (v 18. storočí sa za 1500 zlatých dal kúpiť napr. 1 meštiansky dom).

Kuriálny majetok na hornom konci dediny. Komasačná mapa, 1858 (prameň: ŠA PO, SA LE, fond KS-L, Švábovce, inv. č. 920, č. mapy 347, č. puzdra 133)



Do dvora

Kostol sv. Filipa a Jakuba



Katastrálna mapa z r. 1869

Ortofotomapa, rok 2020



Strieborný denár (hore) Ondreja III. (1209 – 1301)

Výskum podporil z verejných zdrojov
Fond na podporu umenia

